



LATVIJAS REPUBLIKA  
IZGLĪTĪBAS UN ZINĀTNES MINISTRIJA  
**VIDZEMES TEHNOĻĪJU UN DIZAINA TEHNIKUMS**

Izglītības iestādes reģistrācijas Nr. 4436003580,  
nodokļu maksātāja reģistrācijas kods LV90009613611  
Egļu gatvē 9, Priekuļos, Priekuļu pag., Cēsu nov., LV-4126  
Telefons 64130602, e-pasts: [info@vtdt.edu.lv](mailto:info@vtdt.edu.lv)  
<http://www.vtdt.lv>

Apstiprināts  
2023.gada 19.maija  
Vidzemes Tehnoloģiju un dizaina tehnikuma  
Publiskas personas mantas iznomāšanas komisijas sēdē  
Protokola Nr. 1-41/14

Par Vidzemes Tehnoloģiju un dizaina tehnikuma pārvaldībā esošās neapdzīvojamo telpu daļas iznomāšanu sabiedriskās ēdināšanas pakalpojuma sniegšanai

**NOMAS TIESĪBU IZSOLES Nr. VTDT/IZS/2023/8  
NOTEIKUMI**

**1. Vispārīgie noteikumi un nomas objekta apraksts**

- 1.1. Noteikumi nosaka kārtību, kādā tiks rīkota nomas tiesību izsole Vidzemes Tehnoloģiju un dizaina tehnikuma pārvaldīšanā esošajām telpām.
- 1.2. Iz soli organizē Vidzemes Tehnoloģiju un dizaina tehnikuma, turpmāk – Iznomātājs, izsoļu komisija, kas izveidota pamatojoties uz Vidzemes tehnoloģiju un dizaina tehnikuma direktora 2023.gada 26.aprīļa rīkojumu Nr. 17, “Par izsoļu komisijas izveidošanu”, turpmāk – Komisija. Komisijā ir četri locekļi, t.sk. Komisijas priekšsēdētājs. Komisijas darbu vada un komisijas vārdā lēmumus pieņem tās priekšsēdētājs. Kontaktpersona par izsoles norisi ir Komisijas priekšsēdētāja Laura Andersone, mob. Tel. Nr.26433286, e-pasta adrese: [laura.andersone@vtdt.edu.lv](mailto:laura.andersone@vtdt.edu.lv).
- 1.3. Izsole tiek organizēta saskaņā ar Publiskas personas finanšu līdzekļu un mantas izšķērdēšanas novēršanas likuma 3.panta 2.punktu, saskaņā ar Ministru kabineta 2018. gada 20. februāra noteikumiem Nr. 97 „Publiskas personas mantas iznomāšanas noteikumi”, turpmāk – MK noteikumi.
- 1.4. Izsoles veids: rakstiska pirmā izsole. Pretendents, kas nosola augstāko nomas maksu par nomas objekta vienu kvadrātmetru, tiek atzīts par Izsoles uzvarētāju un iegūst nomas līguma slēgšanas tiesības.
- 1.5. Izsoles mērķis: ir noteikt nomas tiesību objekta nomnieku, kurš piedāvā finansiāli izdevīgāko piedāvājumu - augstāko nomas maksu.
- 1.6. Nomats tiesību objekts: neapdzīvojamās telpas sabiedriskās ēdināšanas pakalpojuma sniegšanai Egļu gatvē 8, Priekuļos, Priekuļu pagastā, Cēsu novadā (atbilstoši kadastrālās uzmērīšanas lietas 1.stāva plānam (108. -111, un 114-123.), būves kadastra apzīmējums 42720070165001) - telpu platība 301,5 kvadrātmetri (ēdnīcas telpas 136,5 kvm, virtuve 67,4 kvm un palīgtelpas).
- 1.7. Nomats objekta atrašanās vieta būs iezīmēta šī nolikuma 1.pielikumā - Telpu plāns.

- 1.8. Izsoles solis par nomas tiesību objekta vienu kvadrātmetru tiek noteikts – 0.01 EUR (nulle *euro* un 01 centi).
- 1.9. Nomas objektā drīkst tirgot produktus atbilstoši 2012.gada 13.marta Ministru kabineta noteikumu Nr. 172 “Noteikumi par uztura normām izglītības iestāžu izglītojamiem, sociālās aprūpes un sociālās rehabilitācijas institūciju klientiem un ārstniecības iestāžu pacientiem” noteiktajām prasībām.
- 1.10. Nomniekam netiek piešķirtas tiesības nodot nomas objektu apakšnomā.

## **2. Izsoles sākumcena, līguma termiņš līguma un izpildes raksturojums**

- 2.1. Izsoles sākuma cena (iznomājamā objekta nosacītā ikmēneša nomas maksa) ir 1,27 EUR (viens euro un 27 centi), bez pievienotās vērtības nodokļa par vienu kvadrātmetru.
- 2.2. Nomas līgums, ar izsoles uzvarētāju tiks slēgts uz laiku līdz 5 (pieciem) gadiem.
- 2.3. Pretendentam, ar ko tiks slēgts nomas līgums jānodrošina:
  - 2.3.1. nomnieks nedrīkst traucēt Iznomātāja mācību procesa norisi, kā arī ievēro Iznomātāja iekšējās kārtības noteikumus;
  - 2.3.2. nomnieka darbiniekiem Iznomātāja telpās un teritorijā aizliegts smēķēt un/vai atrasties alkohola vai narkotisko vielu reibumā;
  - 2.3.3. nomnieka darbiniekiem ir saistošas Iznomātāja saimniecības daļas darbinieku prasības un norādījumi attiecībā uz kārtības noteikumu un/vai tehnisko prasību ievērošanu;
  - 2.3.4. ar Iznomātāju saskaņojama apkopes, piegāžu kārtība un laiki;
  - 2.3.5. nomnieks patstāvīgi nodrošina visa veida atzinumu un atļauju saņemšanu valsts, pašvaldību iestādēs un citās uzņēmējdarbības nozarī uzraugošajās institūcijās, ja attiecināms konkrētās uzņēmējdarbības veikšanai;
  - 2.3.6. nomnieks Iznomātāja telpās ievēro saistošos normatīvos aktus un vispārpieņemtās ētikas normas.
  - 2.3.7. Nomnieks uzsāk sabiedriskās ēdināšanas pakalpojuma sniegšanu ne vēlāk kā 08.01.2024.

## **3. Informācijas publicēšanas kārtība**

- 3.1. Izsoles dokumentācija (paziņojums par izsoli un nolikums) publicējama Vidzemes Tehnoloģiju un dizaina tehnikuma interneta mājas lapā <http://www.vtdt.lv> sadaļā: <https://www.vtdt.lv/izsoles> un VAS „Valsts nekustamie īpašumi” mājas lapā [www.vni.lv](http://www.vni.lv), ievērojot MK noteikumu 25. punkta prasības.
- 3.2. Ar izsolāmo nomas tiesību objektu pretendents var iepazīties darba dienās laikā no izsoles sludinājuma publicēšanas brīža līdz pieteikumu iesniegšanas brīdim, par konkrētu apskates laiku iepriekš vienojoties ar Iznomātāja kontaktpersonu: Valerijs Klāsons, mob.tel. 28661460, e-pasts: [valerijs.klasons@vtdt.edu.lv](mailto:valerijs.klasons@vtdt.edu.lv).

## **4. Rakstveida izsoles kārtība un pieteikumu iesniegšanas un atvēršanas kārtība**

- 4.1. Persona, kura vēlas nomāt nomas objektu, turpmāk – Pretendents, iesniedz Iznomātājam Nomas pieteikumu, norādot šādu informāciju:
  - 4.1.1. fiziska persona – vārdu, uzvārdu, personas kodu, deklarētās dzīvesvietas adresi; juridiska persona arī personālsabiedrībai – nosaukumu (firmu), reģistrācijas numuru un juridisko adresi;
  - 4.1.2. nomas tiesību pretendenta pārstāvja vārdu, uzvārdu un personas kodu (ja ir);
  - 4.1.3. oficiālo elektronisko pasta adresi, ja ir aktivizēts tās konts, vai elektronisko pasta adresi (ja ir);
  - 4.1.4. Nomas objekta atrašanās vietas adresi, kadastra numuru un platību;
  - 4.1.5. nomas laikā plānotās darbības Nomas objektā, tai skaitā norāda, vai un kāda veida saimniecisko darbību ir plānots veikt;
  - 4.1.6. Nomas objekta piedāvāto nomas maksas apmēru par vienu iznomātās platības kvadrātmetru mēnesī bez pievienotās vērtības nodokļa;
- 4.2. Pretendenta Nomas pieteikuma veidlapa pievienota šiem noteikumiem (Pielikums Nr.2).

- 4.3. Pretendentam jāiesniedz aizpildīts un parakstīts pieteikums dalībai izsolē, kurš sagatavots atbilstoši noteikumu 2. pielikumā pievienotajai veidlapai. Pieteikums jāparaksta paraksttiesīgajai personai vai jāpievieno pilnvara (fiziskām personām – notariāli apliecināta) par personas tiesībām parakstīt pieteikumu.
- 4.4. Pretendents var iesniegt tikai vienu pieteikuma variantu. Pretendenti, kuri iesniegs vairākus pieteikumus par vienu un to pašu nomas objektu, netiks izskatīti un tiks noraidīti.
- 4.5. Pieteikuma dokumenti jā sagatavo latviešu valodā. Ārvalstīs izdotiem dokumentiem vai dokumentiem svešvalodā jāpievieno apliecināts dokumenta tulkojums latviešu valodā.
- 4.6. Pretendents pieteikumu iesniedz slēgtā aploksnē. Uz aploksnis norāda, ka pieteikums iesniegts rakstiskai izsolei (norādot tās numuru), kā arī nomas objektu, tā atrašanās vietu, kadastra numuru un nomas tiesību pretendentu.
- 4.7. Pretendentiem savi pieteikumi jāiesniedz Vidzemes Tehnoloģiju un dizaina tehnikumā Egļu gatvē 9, Priekuļos, Priekuļu pagastā, Cēsu novadā, 138.kabinetā, ne vēlāk kā līdz **2023.gada 6.novembra, plkst. 12:00.**
- 4.8. Izmotātājs reģistrē saņemtos pieteikumus to saņemšanas secībā, norāda saņemšanas datumu un laiku, kā arī pretendenta nosaukumu.
- 4.9. Iesniegtie pieteikumi tiks atvērti to iesniegšanas secībā. Piedāvājumu atvēšanas vieta un laiks: Vidzemes Tehnoloģiju un dizaina tehnikumā Egļu gatvē 9, Priekuļos, Priekuļu pagastā, Cēsu novadā 141.kabinetā, **2023.gada 7.novembra, plkst. 10:10.** Pieteikumu atvēšana ir atklāta, ievērojot normatīvajos aktos noteiktos epidemioloģiskās drošības pasākumus. Nomas tiesību pretendentiem ir tiesības pieprasīt piedāvājumu atvēšanas sēdes protokolu, kurš tiks izsniegts (nosūtīts) pieprasījuma iesniedzējam 2 (darba) dienu laikā pēc attiecīga rakstveida pieprasījuma saņemšanas.
- 4.10. Visi pēc nolikuma 4.7.punktā minētā termiņa saņemtie pieteikumi, kā arī pieteikumi, kas saņemti atvērtā vai bojātā veidā, netiks pieņemti un tiks nodoti atpakaļ iesniedzējam.
- 4.11. Visas izmaksas, kas saistītas ar pieteikumu sagatavošanu sedz pretendenti.

## **5. Nenotikusi Izsole**

- 5.1. Izsole atzīstama par nenotikušu un rīkojama jauna Izsole gadījumos, ja:
  - 5.1.1. nav saņemts neviens pieteikums;
  - 5.1.2. nav iesniegti šajā nolikumā pieprasītie dokumenti, no iesniegtajiem dokumentiem nav konstatējama pretendenta atbilstība Izsoles nolikuma nosacījumiem;
  - 5.1.3. nav pārsolīta Izsoles sākumcena, piedaloties vismaz diviem izsoles pretendentiem;
  - 5.1.4. neviens no pretendentiem, kurš atzīts par nosolītāju, nenošlēdz noteiktajā termiņā nomas līgumu;
  - 5.1.5. tiek konstatēts, ka bijusi noruna kādu atturēt no piedalīšanās Izsolē vai ja Izsolē starp pretendentiem konstatēta vienošanās, kas ietekmējusi Izsoles rezultātus vai tās gaitu;
  - 5.1.6. nomas tiesības iegūst persona, kurai nav bijušas tiesības piedalīties Izsolē.

## **6. Izsoles rezultātu apstiprināšana**

- 6.1. Izsoles rezultāti tiek protokolēti, norādot katra pretendenta solītās nomas tiesību objekta nomas maksas summas. Izsoles protokolu paraksta visi Komisijas locekļi.
- 6.2. Lēmumu par izsoles rezultātu apstiprināšanu pieņem Izmotātājs un 10 (desmit) darbdienu laikā pēc izsoles rezultātu paziņošanas nodrošina attiecīgās informācijas publicēšanu Izmotātāja lapā <http://www.vtdt.lv> sadaļā: <https://www.vtdt.lv/izsoles> un VAS „Valsts nekustamie īpašumi” mājas lapā [www.vni.lv](http://www.vni.lv).

## **7. Nomas līguma noslēgšana**

- 7.1. Izmotātājs nomas līgumu, saskaņā ar Nolikuma 3. pielikumā pievienoto līguma projektu slēdz ar to nomas tiesību pretendentu, kurš nosolījis visaugstāko nomas maksu. Nomas tiesību Pretendents paraksta nomas līgumu vai rakstveidā paziņo par atteikumu slēgt nomas līgumu ar Izmotātāju saskaņotā saprātīgā termiņā, kas nav garāks par 5 (piecām) darbdienām no nomas līguma projekta

nosūtīšanas dienas. Nomas līgums stājās spēkā pēc tā reģistrēšanas Izglītības un zinātnes ministrijā. Ja iepriekš minētajā termiņā nomas tiesību Pretendents līgumu neparaksta un neiesniedz attiecīgu atteikumu, ir uzskatāms, ka nomas tiesību pretendents no nomas līguma slēgšanas ir atteicies.

- 7.2. Ja divi vai vairāki nomas tiesību pretendenti ir piedāvājuši vienādu augstāko nomas maksu, Iznomātājs rīkosies atbilstoši MK noteikumu 45. un 46.punktā noteiktajai kārtībai.
- 7.3. Ja pretendents, kurš nosolījis augstāko nomas maksu, atsakās slēgt nomas līgumu, Iznomātājam ir tiesības secīgi piedāvāt slēgt nomas līgumu tam pretendentam, kurš nosolīja nākamo augstāko nomas maksu.
- 7.4. Iznomātājs 10 (desmit) darbdienu laikā pēc minētā piedāvājuma nosūtīšanas nodrošina attiecīgās informācijas publicēšanu Iznomātāja interneta mājas <http://www.vtdt.lv> sadaļā: <https://www.vtdt.lv/izsoles> un VAS „Valsts nekustamie īpašumi” mājas lapā [www.vni.lv](http://www.vni.lv).
- 7.5. Izsoles pretendents, kas piedāvājis nākamo augstāko nomas maksu, atbildi uz 7.2. apakšpunktā minēto piedāvājumu sniedz 3 (trīs) darba dienu laikā pēc tā saņemšanas dienas. Ja izsoles pretendents piekrīt parakstīt nomas līgumu par paša nosolīto augstāko nomas maksu, viņš paraksta nomas līgumu ar Iznomātāju saskaņotā saprātīgā termiņā, kas nav garāks par 5 (piecām) darbdienu laikā no nomas līguma nosūtīšanas dienas.

Pielikumā:

1. pielikums – telpu plāns uz 1 (vienas) lapas;
2. pielikums – pieteikums dalībai izsolē uz 1 (vienas) lapas;
3. pielikums - Nomas līguma projekts uz 7 (septiņām) lapām.

Izsoļu komisijas priekšsēdētāja

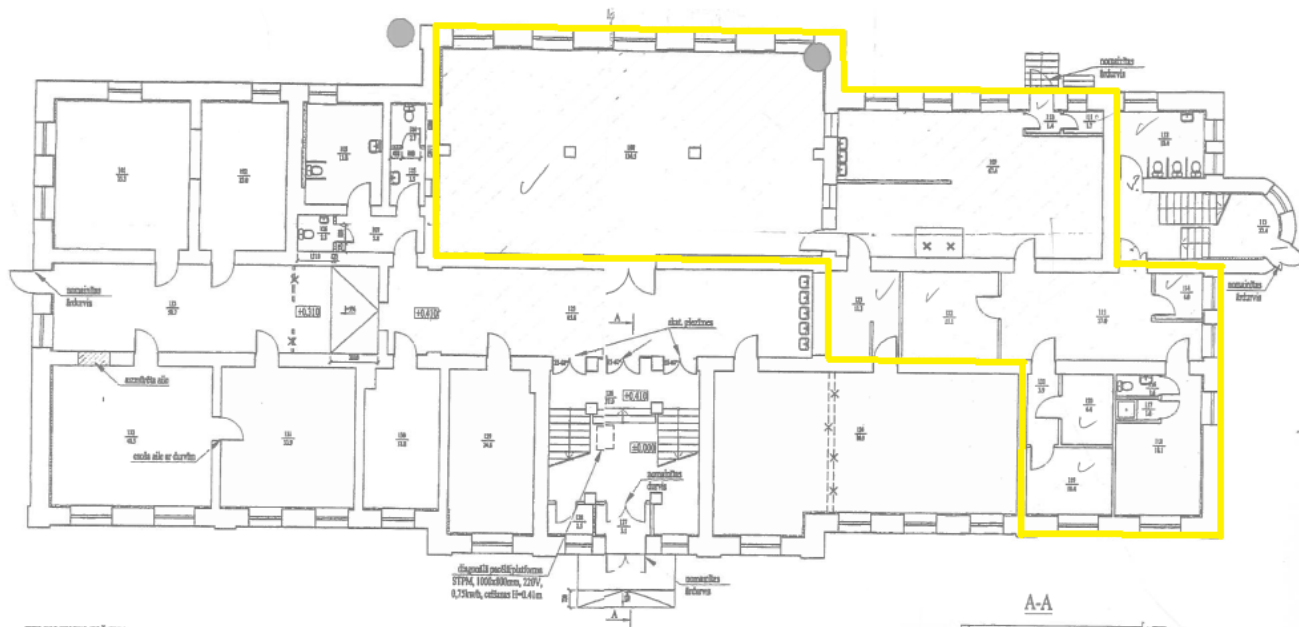
Laura Andersone

**1. pielikums**

Nomas tiesību izsoles Nr. VTDT/IZS/2023/8  
 "Par Vidzemes Tehnoloģiju un dizaina tehnikuma pārvaldībā esošās  
 neapdzīvojamo telpu daļas iznomāšanu sabiedriskās  
 ēdināšanas pakalpojuma sniegšanai" noteikumiem

**TELPU PLĀNS**

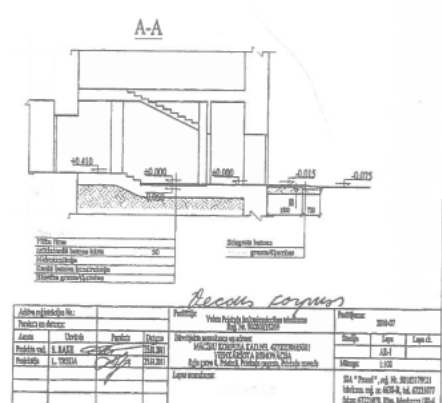
Egļu gatve 8, Priekuļi, Priekuļu pagasts, Cēsu novads  
 (Mācību korpus)



**TELPU EKSPLIKĀCIJA:**

Nr.	Nosaukums	Platība, m <sup>2</sup>	Nr.	Nosaukums	Platība, m <sup>2</sup>	Nr.	Nosaukums	Platība, m <sup>2</sup>	Nr.	Nosaukums	Platība, m <sup>2</sup>
101	Kabīneta	32,50	111	Noīkzāve	1,70	121	Galzāve	3,90	131	Kabīneta	33,90
102	Kabīneta	22,80	112	Tuāleto	10,40	122	Noīkzāve	10,40	132	Kabīneta	40,50
103	Tuāleto	13,80	113	Klāpju telpa	22,40	123	Palīgelpa	11,10	133	Galzāve	50,70
104	Tuāleto	2,70	114	Kabīneta	4,00	124	Kabīneta	80,90	Kopā 1. stāvā:		783,20
105	Pretīzelpa	3,50	115	Galzāve	22,00	125	Galzāve	42,40			
106	Tuāleto	2,30	116	Tuāleto	1,60	126	Klāpju telpa	37,00			
107	Galzāve	5,80	117	Dzīva	1,60	127	Vējvertis	3,10			
108	Ēdāma	136,50	118	Galzāve	18,10	128	Telpa	2,50			
109	Vējvertis	47,40	119	Noīkzāve	10,40	129	Siltumapgāde	24,60			
110	Vējvertis	1,40	120	Noīkzāve	6,40	130	Kabīneta	18,80			

**Plānots:**  
 - rezervētas telpas  
 Logi no PVC.  
 Durvis-kaķi. Pirms durvju pastiprināts veidā tika izbūvētas.  
 Durvis 24-60" apgaismoti stāvētiem caurumi durvju daļiņām, durvis  
 pastiprinātas ar stāvētiem caurumiem, nodrošinot aizsardzību no  
 pils sūņiem un sūņiem no atmosfēriskajiem apstākļiem.



Nekustamā īpašuma kadastra Nr.	Būves kadastra apzīmējuma Nr.	Adrese	Platība kvm
42720070621	42720070165001	Egļu gatve 8, Priekuļi, Priekuļu pag., Cēsu nov., LV-4126	301,5

- nomas objekta atrašanās vieta

**2. pielikums**

Nomas tiesību izsoles Nr. VTDT/IZS/2023/8  
"Par Vidzemes Tehnoloģiju un dizaina tehnikuma pārvaldībā esošās  
neapdzīvojamo telpu daļas iznomāšanu sabiedriskās  
ēdināšanas pakalpojuma sniegšanai" noteikumiem

**NOMAS PIETEIKUMS**

Informācija par pretendentu	
Juridiskai personai – nosaukums/fiziskai personai - vārds, uzvārds	
Juridiskai personai - reģistrācijas Nr. / fiziskai personai – personas kods	
Juridiskai personai - juridiskā adrese / fiziskai personai - deklarētā dzīvesvietas adrese	
Juridiskas personas pārstāvja vārds, uzvārds	
Tālruņa numurs	
Oficiālā e-pasta adrese	
Kontaktpersona	
Informācija par nomas objektu	
Nomas objekts	Neapdzīvojamās telpas sabiedriskās ēdināšanas pakalpojuma sniegšanai Egļu gatvē 8, Priekuļos, Priekuļu pagastā, Cēsu novadā (atbilstoši kadastrālās uzmērīšanas lietas 1.stāva plānam (108. -111, un 114-123.), būves kadastra apzīmējums 42720070165001) - telpu platība 301,5 kvadrātmetri
Vēlamais nomas termiņš (gadi vai mēneši, bet ne vairāk kā 5 gadi)	
Piedāvātā nomas maksa par 1 nomas objekta m <sup>2</sup>	
Nomas laikā plānotās darbības nomas objektā, t.sk., vai un kādu saimniecisko darbību plānots veikt	Sabiedriskās ēdināšanas pakalpojuma sniegšana.

Ar šo apliecinu savu dalību izsolē un apstiprinu, ka esmu iepazinies ar tās noteikumiem un piekrītu visiem tajā minētajiem nosacījumiem, tie ir skaidri un saprotami, iebildumu un pretenziju pret tiem nav.

Nomas tiesību pretendenta (vai tā pilnvarotā pārstāvja):

---

*amats*

*paraksts*

*vārds, uzvārds*

*datums*

### 3. pielikums

Nomas tiesību izsoles Nr. VTDT/IZS/2023/8  
"Par Vidzemes Tehnoloģiju un dizaina tehnikuma pārvaldībā esošās  
neapdzīvojamo telpu daļas iznomāšanu sabiedriskās  
ēdināšanas pakalpojuma sniegšanai" noteikumiem

## LĪGUMS PAR NEAPDZĪVOJAMO TELPU NOMU

Cēsu novada Priekuļu pagastā,

20\_\_ .gada \_\_. \_\_\_\_\_

Vidzemes Tehnoloģiju un dizaina tehnikums, reģ. Nr. 90009613611, juridiskā adrese Egļu gatve 9, Priekuļi, Priekuļu pagasts, Cēsu novads, LV- 4126, turpmāk – Iznomātājs, direktora Artūra Sņegoviča personā, kurš rīkojās saskaņā ar 2023.gada 27.jūnija nolikumu Nr.1-29/4 Profesionālās izglītības iestādes "Vidzemes Tehnoloģiju un dizaina tehnikuma nolikums" (apstiprināts ar Izglītības un zinātnes ministrijas 2023.gada 2.augusta rīkojumu Nr.1-2e/23/237), no vienas puses, un

\_\_\_\_\_, personas kods: \_\_\_\_\_ / Reģ. Nr. \_\_\_\_\_, deklarētā adrese: \_\_\_\_\_ / juridiskā adrese \_\_\_\_\_, turpmāk – *Nomnieks*, \_\_\_\_\_ personā, kurš/a darbojas saskaņā ar *Nomnieka* \_\_\_\_\_, no otras puses,

turpmāk abi kopā – Puses, bet katrs atsevišķi – Puse,

izsakot savu brīvi radušos gribu, bez maldiem, viltus un spaidiem, noslēdz Pusēm un to tiesību un pienākumu pārņēmējiem saistošu līgumu, turpmāk – Līgums, par turpmāko.

### 1. LĪGUMA PRIEKŠMETS UN TERMIŅŠ

1.1. *Iznomātājs* nodod un *Nomnieks* pieņem lietošanā par maksu nekustamā īpašuma (nekustamā īpašuma kadastra Nr. 42720070621) Egļu gatve 8, Priekuļi, Priekuļu pag., Cēsu nov., sastāvā esošās būves (būves kadastra apzīmējums 42720070165001) Egļu gatve 8, Priekuļi, Priekuļu pag., Cēsu nov., (turpmāk – Būve) daļu (108. -111, un 114-123.) 301,5 m<sup>2</sup> platībā (turpmāk – Nomas objekts).

Iznomāto telpu (*Nomas objekta*) atrašanās vieta Būvē ir iezīmēta Būves telpu plānā, kas pievienojams Līgumam kā pielikums Nr.1 un veido tā neatņemamu sastāvdaļu.

1.2. Īpašuma tiesības uz Nomas objektu ir ierakstītas Priekuļu pagasta zemesgrāmatas nodalījumā Nr. 100000087834 uz Latvijas valsts vārda Izglītības un zinātnes ministrijas personā.

1.3. Nomas objekta izmantošanas mērķis – sabiedriskās ēdināšanas pakalpojuma sniegšana.

1.4. *Nomnieks* apliecina, ka ir iepazinies ar Nomas objekta faktisko stāvokli un inženiertehnisko tīklu stāvokli, kā arī ar apgrūtinājumiem, ja tādi ir, un neizteiks iebildumus un pretenzijas, tajā skaitā materiālā rakstura pretenzijas, par Nomas objekta tehnisko stāvokli un inženiertehnisko tīklu stāvokli visā Līguma darbības laikā un pēc Līguma termiņa beigām.

1.5. Līgums stājas spēkā ar tā abpusējas parakstīšanas un apstiprināšanas dienu Izglītības un zinātnes ministrijā un ir spēkā līdz 20\_\_ .gada \_\_. \_\_\_\_\_.

### 2. NOMAS MAKSA, CITI MAKSĀJUMI UN NORĒĶINU KARTĪBA

2.1. *Nomnieks* par Nomas objekta nomu maksā *Iznomātājam* nomas maksu EUR \_\_\_\_\_ ( \_\_\_\_\_ ) mēnesī (turpmāk – Nomas maksa). Papildus Nomas maksai *Nomnieks* maksā pievienotās vērtības nodokli.

2.2. Papildus Nomas maksai *Nomnieks* katru mēnesi maksā *Iznomātājam* par:

2.2.1. komunālajiem pakalpojumiem (par auksto un karsto ūdeni, kanalizāciju, apkuri,

- elektroenerģiju un citiem);
- 2.2.2. apsaimniekošanas pakalpojumiem (par atkritumu izvešanu, inženiertehnisko tīklu apkopi, elektroietaišu tehnisko apkopi Nomas objektā un par Nomas objektam piegulošās teritorijas apsaimniekošanu);
- Šos pakalpojumus *Nomnieks* apmaksā atbilstoši *Iznomātāja* iesniegtajam rēķinam, kas sagatavots saskaņā ar starp *Iznomātāju* un pakalpojumu sniedzēju noslēgtajos pakalpojumu līgumos paredzētajām likmēm un atlīdzībām, vai kontrolskaitītāju rādījumiem un *Iznomātāja* aprēķiniem, *proporcionāli Nomas objekta aizņemtajai platībai Būvē*.
- 2.3. Nomas maksas maksājumu *Nomnieks* veic par kārtējo mēnesi, pamatojoties uz *Iznomātāja* izsniegto rēķinu, līdz kārtējā mēneša 25. (divdesmit piektajam) datumam. Neatkarīgi no *Iznomātāja* izsniegtā rēķina saņemšanas dienas *Nomnieka* pienākums ir maksāt Nomas maksu šajā Līguma punktā noteiktajā termiņā. Nomas maksa un citi Līgumā noteiktie maksājumi tiek pārskaitīti uz Līguma rekvizītu daļā norādīto *Iznomātāja* norēķinu kontu Valsts kasē.
- 2.4. *Nomnieks* apņemas maksāt visus normatīvajos aktos paredzētos nodokļus (tajā skaitā nekustamā īpašuma nodokli) un citus maksājumus, ar ko Nomas objekts, Nomas maksa un citi Līgumā noteiktie maksājumi tiek aplikti Līguma darbības laikā.
- 2.5. Ne vēlāk kā 5 (piecu) dienu laikā no Līguma spēkā stāšanās dienas *Nomnieks* pārskaita uz Līguma rekvizītu daļā norādīto *Iznomātāja* kontu Valsts kasē drošības naudu, kas ir vienāda ar 2 (divu) mēnešu Nomas maksas apmēru, tas ir, EUR \_\_\_\_\_ (\_\_\_\_\_), turpmāk – Drošības nauda. Drošības naudas apmaksu apliecina *Nomnieka* iesniegts attiecīgs maksājuma uzdevums. Procenti vai kādi citi labumi par Drošības naudas atrašanos *Iznomātāja* kontā *Nomniekam* netiek maksāti.
- 2.6. Nepieciešamības gadījumā, informējot par to *Nomnieku* rakstveidā, Drošības nauda var tikt izmantota zaudējumu, *Nomnieka* nokavēto maksājumu un nokavējuma procentu atlīdzināšanai. *Nomniekam* 10 (desmit) darba dienu laikā pēc *Iznomātāja* pieprasījuma saņemšanas jāpapildina Drošības nauda līdz sākotnējam apmēram, ja *Iznomātājs* Drošības naudu daļēji vai pilnīgi izlietojis saskaņā ar Līguma noteikumiem.
- 2.7. *Nomnieka* pienākums ir, palielinoties Nomas maksai, 10 (desmit) darba dienu laikā papildināt Drošības naudas apmēru proporcionāli Nomas maksas apmēram.
- 2.8. Nomas attiecībām izbeidzoties, *Iznomātājs* 10 (desmit) darba dienu laikā pēc rakstiska *Nomnieka* lūguma saņemšanas atmaksā *Nomniekam* Drošības naudu tādā apmērā, kādā tā iemaksāta, ja *Nomnieks* pienācīgi izpildījis savas Līgumā noteiktās saistības, vai tās atlikumu.
- 2.9. *Iznomātājs* ir tiesīgs, rakstiski nosūtot *Nomniekam* paziņojumu, vienpusēji bez grozījumu izdarīšanas Līgumā mainīt Nomas maksas apmēru:
- 2.9.1. ja Centrālās statistikas pārvaldes sniegtais patēriņa cenu indekss attiecībā pret pēdējo Nomas maksas izmaiņas dienu pārsniedz 10 %. Nomas maksas paaugstinājumu nosaka, sākot ar otro nomas gadu atbilstoši Centrālās statistikas pārvaldes sniegtajiem patēriņa cenu indeksiem;
- 2.9.2. ja saskaņā ar normatīvajiem aktiem tiek no jauna ieviesti vai palielināti nodokļi vai nodevas. Minētajos gadījumos Nomas maksas apmērs tiek mainīts, sākot ar dienu, kāda noteikta attiecīgajos normatīvajos aktos;
- 2.9.3. reizi gadā nākamajam nomas periodam, ja ir mainījušies *Iznomātāja* Nomas objekta plānotie pārvaldīšanas izdevumi;
- 2.9.4. ja normatīvie akti paredz citu Nomas maksas apmēru vai Nomas maksas aprēķināšanas kārtību.
- 2.10. Par Līguma 2.9.punktā noteiktajām Nomas maksas izmaiņām *Iznomātājs* paziņo *Nomniekam* rakstiski 30 (trīsdesmit) dienas iepriekš.
- 2.11. Ne vēlāk kā 5 (piecu) dienu laikā no Līguma spēkā stāšanās dienas *Nomnieks* pārskaita uz Līguma rekvizītu daļā norādīto *Iznomātāja* kontu Valsts kasē EUR 121,00 (viens simts divdesmit viens



euro un 00 centi), lai kompensētu *Iznomātāja* neatkarīgajam vērtētājam samaksāto atlīdzības summu par Nomas objekta iespējamās nomas maksas noteikšanu pirms izsoles.

- 2.12. Līgumā noteiktie *Nomnieka* maksājumi *Iznomātājam* tiek uzskatīti par veiktiem dienā, kad naudas līdzekļi ir ieskaitīti *Iznomātāja* norēķinu kontā Valsts kasē.

### 3. PUŠU TIESĪBAS UN PIENĀKUMI

- 3.1. *Iznomātājs* garantē *Nomniekam* iespēju bez jebkādiem pārtraukumiem vai traucējumiem izmantot Nomas objektu Līgumā noteiktajā kārtībā un termiņā.
- 3.2. *Iznomātājam* ir tiesības pārbaudīt, iepriekš informējot *Nomnieku*, Nomas objekta tehnisko stāvokli un ekspluatācijas pareizību.
- 3.3. Pēc Līguma spēkā stāšanās dienas *Iznomātājam* ir pienākums nodot Nomas objektu *Nomniekam*, bet *Nomniekam* ir pienākums to pieņemt 5 (piecu) darba dienu laikā no Drošības naudas iemaksas dienas, sagatavojot Nomas objekta nodošanas – pieņemšanas aktu, fiksējot tajā Nomas objekta faktisko stāvokli, kā arī skaitītāju rādījumus. Minētais akts pievienojams Līgumam kā pielikums Nr.3 un ir Līguma neatņemama sastāvdaļa.
- 3.4. *Nomnieka* pienākumi:
  - 3.4.1. maksāt Nomas maksu no Līguma 3.3.punktā minētā Nomas objekta nodošanas – pieņemšanas akta parakstīšanas dienas;
  - 3.4.2. veikt Līgumā noteiktos maksājumus Līgumā noteiktā kārtībā un apjomā;
  - 3.4.3. nelikt šķēršļus *Iznomātājam* vai tā pilnvarotajai personai veikt Nomas objekta stāvokļa apskati, ja par apskates laiku *Nomnieks* iepriekš ir ticis informēts;
  - 3.4.4. rūpēties par Nomas objekta, kā arī Nomas objektam piegulošās teritorijas uzturēšanu, apsardzi un uzglabāšanu, tajā skaitā veicot nepieciešamās darbības atbilstoši Latvijas Republikā spēkā esošo normatīvo aktu prasībām, atbildot par katru Nomas objekta bojājumu, kuru *Nomnieks* nav novērsis savas darbības vai bezdarbības dēļ;
  - 3.4.5. veikt Nomas objekta apdrošināšanu pret uguns postījumiem un citiem riskiem uz visu Līguma darbības termiņu un iesniegt *Iznomātājam* apdrošināšanas polisi 30 (trīsdesmit) dienu laikā no Līguma spēkā stāšanās dienas. Apdrošināšanas atlīdzības lielums tiek noteikts Nomas objekta atjaunošanas vērtībā. Ja Nomas objekta nolietojums ir lielāks par 50%, apdrošināšanas atlīdzības lielums ir Nomas objekta faktiskā vērtība, bet tā nevar būt mazāka par Nomas objekta kadastrālo vērtību. Iestājoties apdrošināšanas gadījumam, apdrošināšanas atlīdzības saņēmējs ir *Iznomātājs*. Gadījumā, ja Nomas objekts netiek apdrošināts, visu zaudējumu risku pilnā apmērā uzņemas *Nomnieks*;
  - 3.4.6. savas saimnieciskās darbības veikšanai Nomas objektā *Nomniekam* ir pienākums saņemt visas nepieciešamās atļaujas, licences un citus saskaņojumus no kompetentām institūcijām, pastāvīgi atbildēt par šo institūciju norādījumu ievērošanu;
  - 3.4.7. organizēt savu darbību Nomas objektā tā, lai darba laiks darba dienās, sestdienās, svētdienās un svētku dienās sāktos ne agrāk kā plkst.7.00 un beigtos ne vēlāk kā plkst.23.00 (turpmāk – Darba laiks). Pieļaujama Darba laiks var tikt mainīts tikai pēc rakstiskas vienošanās noslēgšanas starp Pusēm;
  - 3.4.8. uzturēt Nomas objektu atbilstoši sanitāro, vides aizsardzības u.c. valsts vai pašvaldību dienestu prasībām, nodrošinot pareizu inženiertehnisko tīklu un komunikāciju ekspluatāciju saskaņā ar spēkā esošajiem normatīvajiem aktiem. *Nomnieks* atbild par ugunsdrošības noteikumu ievērošanu Nomas objektā;
  - 3.4.9. gadījumā, ja Nomas objekta vai Būves bojāšana ir notikusi *Nomnieka*, tā pilnvaroto personu, darbinieku vai klientu darbības vai bezdarbības dēļ, nekavējoties veikt inženiertehnisko tīklu bojājumu novēršanu, bet pārējos bojājumus - 10 (desmit) dienu laikā par saviem līdzekļiem. Ja *Nomnieks* nenovērš bojājumus, *Iznomātājs* ir tiesīgs tos novērst

par saviem līdzekļiem, savukārt, *Nomniekam* ir pienākums nekavējoties, bet ne vēlāk kā 5 (piecu) dienu laikā no *Iznomātāja* rakstiska pieprasījuma saņemšanas dienas pilnā apmērā segt *Iznomātāja* izdevumus;

3.4.10. nododot *Iznomātājam* Nomas objektu, parakstīt Nomas objekta nodošanas – pieņemšanas aktu. Gadījumā, ja *Nomnieks* atteiksies parakstīt Nomas objekta nodošanas – pieņemšanas aktu no *Iznomātāja* neatkarīgu iemeslu dēļ, tad tiks uzskatīts, ka Nomas objekta nodošanas – pieņemšanas akts ir parakstīts no *Nomnieka* puses;

3.4.11. atbrīvot Nomas objektu pēdējā Līguma darbības dienā.

3.5. *Nomnieka* tiesības:

3.5.1. brīvi iekļūt Nomas objektā vai izvietot tajā savu īpašumu vienīgi pēc tam, kad *Iznomātājam* ir iesniegts attiecīgs maksājuma uzdevums, kas apliecina Drošības naudas apmaksu, un Puses ir parakstījušas Nomas objekta nodošanas – pieņemšanas aktu;

3.5.2. lietot Nomas objektu atbilstoši Līguma noteikumiem, tā izmantošanas mērķim un tehniskajiem noteikumiem, ievērojot attiecīgos sanitāros, ugunsdrošības un ekspluatācijas noteikumus, kā arī ir pienākums atbildēt par tajā atrodošos elektroiekārtu un citu inženiertehnisko tīklu un ierīču saglabāšanu, ekspluatāciju un drošības tehnikas noteikumu ievērošanu, kā arī novērst bojājumus. Avārijas gadījumā *Nomniekam* ir pienākums nekavējoties informēt *Iznomātāju* un veikt visus iespējamus pasākumus avārijas seku likvidācijai. Avārijas gadījumā *Iznomātājam* ir tiesības ieiet Nomas objektā jebkurā diennakts laikā, iepriekš nebrīdinot *Nomnieku*;

3.5.3. veikt Nomas objekta remonta, atjaunošanas un pārbūves darbus ar nosacījumu, ja *Nomnieks* ir iesniedzis *Iznomātājam* saskaņošanai dokumentāciju par konkrētu darbu izpildi, tāmi par paredzamo izdevumu apmēru, darbu izpildes kārtību, tehnisko projektu un citus dokumentus atkarībā no veicamā darba rakstura, kā arī noslēdzis ar *Iznomātāju* atbilstošu rakstveida vienošanos par plānoto remonta, atjaunošanas vai pārbūves darbu veikšanu, un tehniskā dokumentācija ir saskaņota ar Izglītības un zinātnes ministriju. Ja Nomas objektam saskaņā ar *Iznomātāja* vērtējumu ir nepieciešams remonts, atjaunošana, pārbūve vai restaurācija un *Nomnieks* to veic saskaņā ar Līguma noteikumiem par saviem līdzekļiem un ar *Iznomātāja* rakstisku piekrišanu, un akceptētu izmaksu tāmi, ievērojot normatīvo aktu prasības, pēc minēto darbu pabeigšanas *Iznomātājs* Nomas maksu var samazināt proporcionāli *Nomnieka* veiktajiem ieguldījumiem, ievērojot Civillikumā minētos nosacījumus par nepieciešamo un derīgo izdevumu atlīdzināšanu. Nomas maksu samazina, ja *Iznomātājs* konstatē, ka *Nomnieks* attiecīgos ieguldījumus ir veicis.

3.6. *Nomnieks* nav tiesīgs:

3.6.1. nodot Nomas objektu vai tā daļu apakšnomā;

3.6.2. slēgt sadarbības vai cita veida līgumus, kā rezultātā trešā persona iegūtu tiesības uz Nomas objektu vai tā daļu pilnīgu vai daļēju lietošanu;

3.6.3. iekļāt nomas tiesības vai kā citādi izmantot darījumos ar trešajām personām;

3.6.4. veikt Nomas objekta pārkārtošanu, pārplānošanu un pārveidojumus vai izmaiņas inženiertehnisko tīklu un ierīču konstrukcijā, kā arī uzstādīt konstrukcijas, papildinājumus, zīmes, veikt labojumus un uzstādīt objektus, tajā skaitā reklāmas izkārtnes, Nomas objektā (iekšpusē un ārpusē), satelītu vai citas antenas bez *Iznomātāja* rakstveida piekrišanas;

3.6.5. uzsākt jebkādu remonta, atjaunošanas, pārbūves vai restaurācijas darbus Nomas objektā bez iepriekšējas rakstiskas saskaņošanas ar *Iznomātāju* un pirms ir noslēgta rakstveida vienošanās par iepriekš minēto darbu veikšanu. *Iznomātājs* jebkurā gadījumā neatlīdzina *Nomniekam* jebkādu ieguldījumus (nepieciešami, derīgie, greznuma) Nomas objektā, ja iepriekš nav noslēgta rakstveida vienošanās par ieguldījumu atlīdzināšanas kārtību;

3.6.6. veikt Nomas objektā tādas darbības, kas var graut vai kaitēt *Iznomātāja* reputācijai, ir pretrunā ar morāles vai ētikas normām vai kas var traucēt *Iznomātāja* darbību.

- 3.7. *Nomnieks* ir materiāli atbildīgs *Iznomātājam* par Nomas objektu, pieļaujot Līguma darbības laikā vienīgi dabisku nolietojumu.

#### 4. STRĪDU IZŠKIRŠANAS KĀRTĪBA UN PUŠU ATBILDĪBA

- 4.1. Visus strīdus, kas var rasties Līguma izpildes laikā, Puses risina, abpusēji vienojoties. Ja 30 (trīsdesmit) kalendāro dienu laikā rakstveida vienošanās nav panākta, strīdu izskata Latvijas Republikas tiesa, saskaņā ar Latvijas Republikas spēkā esošiem normatīvajiem aktiem.
- 4.2. Par Līgumā minēto saistību neizpildi vai nepienācīgu izpildi vainīgā Puse pilnā apmērā atlīdzina otram Pusei tādējādi nodarītos zaudējumus.
- 4.3. Ja *Nomnieks* neveic jebkādu Līgumā noteikto samaksu Līgumā vai *Iznomātāja* izsniegtajā rēķinā noteiktajā apmērā un termiņā, tad *Iznomātājam* ir tiesības pieprasīt un *Nomniekam* ir pienākums maksāt *Iznomātājam* nokavējuma procentus 0,5 % (nulle komats piecu procentu) apmērā no attiecīgā kavētā maksājuma summas par katru nokavēto kalendāro dienu. Aprēķinot nokavējuma procentus, *Iznomātājs* tos norāda *Nomniekam* nākamajā, pēc nokavējuma procentu aprēķina veikšanas, izrakstītajā rēķinā. Nokavējuma procenti neatbrīvo *Nomnieku* no pārējo ar Līgumu uzņemto vai no tā izrietošo saistību izpildes un zaudējumu segšanas.
- 4.4. Ja *Iznomātājs* nenodrošina *Nomnieku* ar Nomas objekta lietošanu Līgumā noteiktajā termiņā, kārtībā un Līguma izpildes vietā, tad *Nomniekam* ir tiesības pieprasīt un *Iznomātājam* ir pienākums maksāt līgumsodu 0,5 % (nulle komats piecu procentu) apmērā no Līgumā noteiktās Nomas maksas par katru kavēto kalendāro dienu.
- 4.5. Ja *Nomnieks* nav pārskaitījis *Iznomātājam* Drošības naudu vai pārkāpj Līguma 3.6.6.punktā noteikto, tad *Nomniekam* ir pienākums maksāt *Iznomātājam* līgumsodu divkārtšas Nomas maksas apmērā. Līgumsoda samaksa neatbrīvo *Nomnieku* no Līgumā noteikto saistību izpildes.
- 4.6. Ja Nomas objekta nodošanas – pieņemšanas akts netiek parakstīts Līguma 3.3.punktā minētajā termiņā no *Iznomātāja* neatkarīgu iemeslu dēļ, iemaksātā Drošības nauda tiek uzskatīta kā *Nomnieka* samaksātais līgumsods par Nomas objekta nodošanas –pieņemšanas akta neparakstīšanu Līgumā noteiktā termiņā un tā paliek *Iznomātāja* rīcībā.
- 4.7. Ja *Nomnieks*, Līguma darbībai izbeidzoties, neatbrīvo Nomas objektu pēdējā Līguma darbības dienā, tad *Nomnieks* maksā *Iznomātājam* maksu par Nomas objekta faktisko lietošanu trīskāršas Nomas maksas apmērā un citus Līgumā noteiktos maksājumus līdz brīdim, kad *Iznomātājs* ir pārņēmis Nomas objektu. Puses vienojas, ka šis nosacījums darbojas līdz brīdim, kad *Iznomātājs* ir pārņēmis Nomas objektu no *Nomnieka* un Puses ir parakstījušas attiecīgo nodošanas – pieņemšanas aktu, un nav atkarīgs no Līguma darbības termiņa.

#### 5. LĪGUMA IZBEIGŠANAS KĀRTĪBA

- 5.1. Ja *Nomnieks* Līguma 2.5.punktā noteiktajā termiņā un kārtībā nav ieskaitījis Drošības naudu pilnā apmērā, Līguma darbība tiek uzskatīta par izbeigtu.
- 5.2. Puses vienojas, ka Līgums tiek izbeigts pēc *Nomnieka* iniciatīvas, ja *Nomnieks* Līgumā noteiktā termiņā nesamaksā Drošības naudu vai *Nomnieks* nav parakstījis Līguma 3.3.punktā minēto Nomas objekta nodošanas – pieņemšanas aktu.
- 5.3. Līgums tiek izbeigts un zaudē savu spēku pēc tam, kad Puses izpildījušas savstarpējās saistības un starp tām ir pilnīgi nokārtoti savstarpējie norēķini.
- 5.4. *Iznomātājam* ir tiesības vienpusēji izbeigt Līgumu pirms termiņa, neatlīdzinot *Nomniekam* zaudējumus, kas saistīti ar Līguma pirmstermiņa izbeigšanu, kā arī *Nomnieka* taisītos izdevumus Nomas objektā, par ko *Nomnieks* tiek informēts rakstiski 1 (vienu) kalendāro mēnesi iepriekš, šādos gadījumos, ja *Nomnieks*:
- 5.4.1. nav samaksājis Nomas maksu vai citus Līgumā noteiktos maksājumus pilnā apmērā Līgumā

- noteiktajā termiņā un kārtībā;
- 5.4.2. *Nomnieks* vairāk nekā mēnesi kavē nekustamā īpašuma nodokļa samaksu;
  - 5.4.3. apzināti vai rupjas neuzmanības dēļ pasliktina Nomas objekta stāvokli (Nomas objekts tiek bojāts *Nomnieka* vai tā pilnvaroto personu darbības/bezdarbības dēļ);
  - 5.4.4. Nomas objektā veicis remontdarbus vai būvniecību, pārkāpjot Līguma noteikumus vai attiecīgos normatīvos aktus;
  - 5.4.5. Nomas objektu vai tā daļu bez *Iznomātāja* piekrišanas iznomā tālāk (nodod apakšnomā);
  - 5.4.6. nepilda Nomas objekta izmantošanas nosacījumus vai ja netiek sasniegts Līguma mērķis, ar kuru *Iznomātājam* bija tiesības rēķināties;
  - 5.4.7. ļaunprātīgi nepilda Līguma noteikumus, kas dod *Iznomātājam* pamatu uzskatīt, ka viņš nevar paļauties uz saistību izpildīšanu nākotnē.
- 5.5. *Iznomātājam* ir tiesības vienpusēji atkāpties no Līguma, neatlīdzinot *Nomniekam* zaudējumus, kas saistīti ar Līguma pirmstermiņa izbeigšanu, rakstiski informējot *Nomnieku*:
- 5.5.1. 3 (trīs) kalendāros mēnešus iepriekš, ja Nomas objekts *Iznomātājam* nepieciešams sabiedrisko vajadzību nodrošināšanai vai normatīvajos aktos noteikto publisko funkciju veikšanai. Šajā gadījumā *Iznomātājs*, ievērojot Civillikuma un Līguma noteikumus, atlīdzina *Nomniekam* nepieciešamos un derīgos izdevumus, ko *Nomnieks* taisījis Nomas objektam;
  - 5.5.2. 1 (vienu) kalendāro mēnesi iepriekš;
  - 5.5.3. 10 (desmit) dienas iepriekš, ja ir pārkāpts Līguma 3.6.6.punkts;
  - 5.5.4. ja ar tiesas spriedumu pasludināts *Nomnieka* maksātnespējas process vai ir apturēta *Nomnieka* saimnieciskā darbība.
- 5.6. *Nomnieks* ir tiesīgs vienpusēji izbeigt Līgumu pirms termiņa, par to rakstveidā paziņojot *Iznomātājam* 2 (divus) kalendāros mēnešus iepriekš.
- 5.7. Viss, kas atradīsies Nomas objektā pēc Līguma darbības izbeigšanas, tiks uzskatīts par atmestu mantu (Civillikuma 1032.pants), kuru *Iznomātājs* tiesīgs izmantot pēc saviem ieskatiem, bet *Nomniekam* ir pienākums atlīdzināt visus *Iznomātāja* izdevumus un zaudējumus, kas radīsies *Iznomātājam* saistībā ar minētās mantas izvešanu, utilizāciju un citiem Nomas objekta sakārtošanas darbiem.
- 5.8. Līgums var tikt izbeigts pirms Līguma termiņa beigām, Pusēm savstarpēji rakstiski vienojoties.
- 5.9. Ja *Nomnieks* nepiekrīt saskaņā ar Līguma 2.9.punkta noteikumiem pārskatītajam Nomas maksas apmēram, *Nomniekam* ir tiesības vienpusēji atkāpties no Līguma, par to rakstiski informējot *Iznomātāju* 1 (vienu) kalendāro mēnesi iepriekš. Līdz Līguma darbības termiņa izbeigšanai *Nomnieks* maksā Nomas maksu atbilstoši pārskatītajam Nomas maksas apmēram.

## 6. NEPĀRVARAMA VARA

- 6.1. Puses nav atbildīgas par Līguma saistību pilnīgu vai daļēju neizpildi, ja tā iemesls ir nepārvaramas varas apstākļi, kurus attiecīgā Puse nav varējusi ietekmēt un kurus nevarēja paredzēt, tajā skaitā ugunsgrēks, plūdi, zemestrīce, stihiskas nelaimes, karš, kā arī valsts varas vai pārvaldes institūciju pieņemtie normatīvie akti, kas Pusēm traucē pildīt Līgumu. Šādā gadījumā saistību izpildes termiņš tiek pagarināts par laiku, kas vienāds ar iepriekš minēto apstākļu izraisīto Līguma saistību izpildes aizkavēšanos.
- 6.2. Pusei, kurai kļuvis neiespējami izpildīt Līguma saistības minēto apstākļu dēļ, 7 (septiņu) dienu laikā jāpaziņo otrai Pusei par šādu apstākļu rašanos un izbeigšanos. Minētā termiņa neievērošanas gadījumā attiecīgā Puse zaudē tiesības atsaukties uz šiem apstākļiem, un prasību par Līguma 6.1.punkta izpildi, izņemot, ja Puse nav paziņojusi attaisnojošu apstākļu dēļ, tajā skaitā nepārvaramas varas apstākļi ir lieguši tai realizēt minēto paziņošanas iespēju.

## 7. CITI JAUTĀJUMI

- 7.1. Puses vienojas, ka saziņai starp Pusēm ar Līguma saistību izpildi saistītajos jautājumos izmanto Līguma 8.sadaļā norādīto otras Puses pasta adresi, tālruni vai e-pastu.
- 7.2. Visi Līguma grozījumi un papildinājumi spēkā ir tikai tad, ja tie ir abpusēji parakstīti un reģistrēti Izglītības un zinātnes ministrijā.
- 7.3. Ja kāds no Līguma punktiem zaudē spēku atbilstoši normatīvajiem aktiem, tad pārējā daļā Līgums paliek spēkā, cik tālu tā spēku neietekmē spēku zaudējušie Līguma nosacījumi.
- 7.4. Pēc šī Līguma parakstīšanas visas iepriekšējās sarunas un sarakstes, kā arī nomas līgumi, kurus Puses iepriekš noslēgušas par Nomas objektu, zaudē spēku.
- 7.5. Visi paziņojumi, kas attiecināmi uz Līguma izpildi, nosūtāmi uz Līguma rekvizītu daļā norādītajām Pušu adresēm, un visi paziņojumi, tajā skaitā rēķini, tiek uzskatīti par saņemtiem (paziņotiem), kad nogādāti personīgi vai ir nosūtīti pa pastu ierakstītā vēstulē.  
Visi paziņojumi, kas attiecināmi uz Līguma izpildi, tajā skaitā rēķini, var tikt nodoti Pusei ar elektroniskā pasta starpniecību, neizmantojot drošu elektronisko parakstu, uz Līguma rekvizītu daļā norādīto Puses elektroniskā pasta adresi. Dokuments, kas nosūtīts ar elektronisko pastu, uzskatāms par paziņotu otrajā darba dienā pēc tā nosūtīšanas.  
Mainot savu nosaukumu (firmu), adresi vai citus rekvizītus, katra Puse apņemas 7 (septiņu) dienu laikā elektroniski paziņot otrai Pusei par izmaiņām.
- 7.6. Līgums ir sagatavots latviešu valodā uz \_\_\_\_ (\_\_\_\_) lapām un pielikuma/iem uz \_\_\_\_ (\_\_\_\_) lapām 3 (trīs) identisko eksemplāros, no kuriem 1 (viens) paliek *Nomniekam*, otrs – *Iznomātājam*, trešais – Izglītības un zinātnes ministrijai. Visiem Līguma eksemplāriem ir vienāds juridiskais spēks.
- 7.7. Līgums nav ierakstāms zemesgrāmatā.

## 8. PUŠU REKVIZĪTI UN PARAKSTI

### ***Iznomātāja vārdā:***

Vidzemes Tehnoloģiju un dizaina  
tehnikums  
Egļu gatve 9, Priekuļi, Priekuļu pag.,  
Cēsu nov., LV-4126  
Reģistrācijas Nr. 90009613611  
Banka: Valsts kase  
Kods: TREL22  
Konts: LV17TREL2150666001000  
e-pasts: info@vtdt.edu.lv  
tel. Nr.: 64130602

### ***Nomnieka vārdā:***

(Norādīt nosaukumu vai vārdu, uzvārdu)  
(Norādīt juridisko adresi vai deklarēto adresi)  
Reģistrācijas Nr./Personas kods \_\_\_\_\_  
Banka: \_\_\_\_\_  
Kods: \_\_\_\_\_  
Konts: \_\_\_\_\_  
e-pasts: \_\_\_\_\_ (obligāti norādīt)  
tel. Nr.: \_\_\_\_\_ (obligāti norādīt)

\_\_\_\_\_  
Direktors Artūrs Sņegovičs

\_\_\_\_\_  
(Norādīt amatu (juridiskas personas gadījumā), vārdu,  
uzvārdu)